

УПРАВЛЕНИЕ ОБЩЕГО И ДОШКОЛЬНОГО ОБРАЗОВАНИЯ
АДМИНИСТРАЦИИ ГОРОДА НОРИЛЬСКА

МУНИЦИПАЛЬНОЕ АВТОНОМНОЕ ДОШКОЛЬНОЕ ОБРАЗОВАТЕЛЬНОЕ
УЧРЕЖДЕНИЕ «ДЕТСКИЙ САД № 1 «СЕВЕРОК»
МАДОУ «ДС № 1 «СЕВЕРОК»

ПРИНЯТО
Педагогическим советом
МАДОУ «ДС № 1 «Северок»
от «05» мая 2021 г
Протокол № 4

УТВЕРЖДЕНО
Приказом заведующего учреждением
МАДОУ «ДС № 1 «Северок»
от «05» мая 2021 г.
№ 31-1



ПОЛОЖЕНИЕ

О Службе профилактики в муниципальном автономном дошкольном образовательном учреждении «Детский сад № 1 «Северок»

1. ОБЩИЕ ПОЛОЖЕНИЯ

1.1. Настоящее положение регламентирует деятельность Службы профилактики в муниципальном автономном дошкольном образовательном учреждении «Детский сад № 1 «Северок» (далее – Служба профилактики).

1.2. Деятельность Службы профилактики осуществляется в соответствии с:

- Конвенцией ООН о правах ребенка;
- действующим законодательством Российской Федерации в области образования;
- Федеральным Законом от 24.06.1999 № 120-ФЗ «Об основах системы профилактики безнадзорности и правонарушений несовершеннолетних»;
- Законом Красноярского края от 31.10.2002 № 4-608 «О системе профилактики безнадзорности и правонарушений несовершеннолетних»;
- Постановлением Правительства края от 02.10.2015 № 516-п «Об утверждении Порядка межведомственного взаимодействия органов и учреждений системы профилактики безнадзорности и правонарушений несовершеннолетних в Красноярском крае по выявлению детского и семейного неблагополучия»;
- Положением о порядке взаимодействия органов и учреждений системы профилактики безнадзорности и правонарушений несовершеннолетних Центрального района города Норильска (за исключением поселка Снежногорск) в организации индивидуальной профилактической работы с несовершеннолетними и их семьями, находящимися в социально опасном положении, утвержденным Постановлением от 02.07.2013 №315;
- Постановлением комиссии по делам несовершеннолетних и защите их прав Красноярского края от 25.06.2020 № 72-кдн «О состоянии межведомственного взаимодействия органов и учреждений системы профилактики безнадзорности и правонарушений несовершеннолетних и мерах по повышению координирующей функции муниципальных комиссий по делам несовершеннолетних и защите их прав»;
- Постановлением комиссии по делам несовершеннолетних и защите их прав Красноярского края от 25.06.2020 № 73-кдн «Об утверждении порядков

взаимодействия органов и учреждений системы профилактики безнадзорности и правонарушений несовершеннолетних при признании семей и (или) несовершеннолетних находящимися в социально опасном положении и организации с ними комплексной индивидуальной профилактической работы, а также организации работы по выявлению несовершеннолетних, употребляющих алкогольные, наркотические средства, новые потенциально опасные психоактивные вещества или одурманивающие вещества, а также выявлению родителей (законных представителей), употребляющих психоактивные вещества, либо жестоко обращающихся с детьми»;

– Положением о порядке раннего выявления неблагополучия в семьях и организации индивидуальной профилактической работы с несовершеннолетними и семьями, требующими особого педагогического внимания, находящихся в трудной жизненной ситуации, специалистами учреждений, подведомственных Управлению общего и дошкольного образования Администрации города Норильска от 06.04.2021 г. № 280 - 4

– Уставом Учреждения.

1.3. Положение принимается на Педагогическом совете Учреждения и утверждается приказом заведующего Учреждением. Изменения и дополнения в настоящее Положение вносятся Педагогическим советом Учреждения и утверждаются приказом заведующего Учреждением.

2. Основные понятия

2.1. В настоящем Положении используются следующие основные понятия:

- Несовершеннолетний - лицо, не достигшее возраста 18 лет;
- Девиантное поведение - поведение, характеризующееся устойчивым, повторяющимся нарушением социальных норм и правил; поступки, действия человека, не соответствующие официально установленным или фактически сложившимся в данном обществе нормам и правилам;
- Аддиктивное поведение - поведение человека, при котором происходит уход от реальности при помощи каких-либо веществ (алкоголь, наркотики, транквилизаторы, азартные игры и т. п.);
- Безнадзорный - несовершеннолетний, контроль, за поведением которого отсутствует, вследствие неисполнения или ненадлежащего исполнения обязанностей по его воспитанию, обучению и (или) содержанию со стороны родителей или законных представителей либо должностных лиц;
- Профилактика безнадзорности и правонарушений несовершеннолетних - система социальных, правовых и педагогических мер, направленных на выявление и устранение причин и условий, способствующих безнадзорности, правонарушениям, антиобщественным действиям несовершеннолетних, осуществляемых в совокупности с индивидуальной профилактической работой с детьми и семьями требующих особого педагогического внимания;
- Индивидуальная профилактическая работа - деятельность по своевременному выявлению несовершеннолетних и семей, требующих особого педагогического внимания, а также по их социально-педагогической реабилитации и (или) предупреждению совершения ими правонарушений и антиобщественных деяний;
- Дети, требующие особого педагогического внимания – дети, которые плохо адаптируются к жизни, конфликтуют с окружающими, для них характерен низкий уровень учебной мотивации, познавательная пассивность, несформированность

общеучебных знаний и специальных умений.

В понятие дети, требующие повышенного педагогического внимания, относятся следующие группы детей:

- дети с проблемами в обучении (слабообучаемые), для кого учебная деятельность требует больших затрат времени и труда, для кого учеба, несмотря на усердный кропотливый труд не приносит успеха;

- дети со слабым здоровьем, психофизически ослабленные дети, находящиеся под постоянным контролем медицинских работников и психологов школы (учащиеся с проявлениями аномального физического и физиологического развития; быстро утомляющиеся, инфантильные, пассивные учащиеся, гиперактивные дети, с проблемами питания, инвалиды и др.);

- дети, воспитываемые в семьях, имеющих социальные проблемы: неполные семьи, неблагополучные семьи, семьи с детьми-инвалидами, с родителями-инвалидами, с членами семьи, имеющими хронические психосоматические заболевания, дети, находящиеся на индивидуальном обучении;

- педагогически запущенные дети, транслирующие асоциальные формы поведения: девиантное и аддиктивное.

- Семьи, требующие особого педагогического внимания — это семьи, которые в силу объективных или субъективных причин потеряли свои воспитательные возможности, вследствие чего у них возникают неблагоприятные условия для воспитания ребенка;

- Трудная жизненная ситуация - ситуация, объективно нарушающая жизнедеятельность гражданина (инвалидность, неспособность к самообслуживанию в связи с преклонным возрастом, болезнью, сиротство, безнадзорность, малообеспеченность, безработица, отсутствие определенного места жительства, конфликты и жестокое обращение в семье, одиночество и тому подобное), которую он не может преодолеть самостоятельно.

- Несовершеннолетние, находящиеся в трудной жизненной ситуации - дети, оставшиеся без попечения родителей; дети-инвалиды, имеющие недостатки в психическом и (или) физическом развитии; дети, оказавшиеся в экстремальных условиях; дети, проживающие в малоимущих семьях; дети с отклонениями в поведении; дети, жизнедеятельность которых объективно нарушена в результате сложившихся обстоятельств, и которые не могут преодолеть данные обстоятельства самостоятельно или с помощью семьи;

- Семья, находящаяся в трудной жизненной ситуации - семья, жизнедеятельность которой объективно нарушена в результате сложившихся обстоятельств, и которая не может преодолеть данные обстоятельства самостоятельно;

- Профилактический учет несовершеннолетних и семей, требующих особого педагогического внимания, находящихся в трудной жизненной ситуации - система индивидуальных профилактических мероприятий, осуществляемая специалистами в отношении несовершеннолетних и семей, направленная на предупреждение безнадзорности, правонарушений и других негативных проявлений в подростковой среде; выявление и устранение причин и условий, способствующих безнадзорности и правонарушениям несовершеннолетних; социально-педагогическую реабилитацию несовершеннолетних и семей, нуждающихся в особом педагогическом внимании.

- Внутренний профилактический учет семей в дошкольной образовательной

организации (далее - ВПУ) - деятельность МБ(А)УДО по своевременному выявлению семей воспитанников МБ(А)УДО, находящихся в обстановке, не отвечающей требованиям к воспитанию, обучению или содержанию, а также семей с признаками семейного неблагополучия.

– Социальный паспорт - накопительный документ, включающий в себя первоначальную информацию о несовершеннолетнем и семье, находящихся на ранней стадии неблагополучия, на средне стадии благополучия, в социально опасном положении, выявленных проблемах, а также сведения о происходящих в семье изменениях.

3. Задачи Службы профилактики

3.1. Организация раннего своевременного выявления детей и семей, требующих особого педагогического внимания, находящихся в трудной жизненной ситуации.

3.2. Предупреждение безнадзорности, беспризорности, правонарушений и антиобщественных действий несовершеннолетних.

3.3. Оказание педагогической помощи несовершеннолетним с отклонениями в поведении, имеющими проблемы в обучении; оказание помощи семьям в обучении и воспитании детей, выявление и пресечение случаев вовлечения несовершеннолетних в совершение преступлений и антиобщественных действий.

3.4. Предоставление социально-педагогических услуг для развития семьи и ребенка, повышающих их ресурсные возможности для преодоления семейного неблагополучия и дальнейшего стабильного развития, и воспитания.

3.5. Организация мероприятий по социальной реабилитации семей и детей, необходимых для обеспечения восстановления и защиты основных прав и обязанностей семьи и ребенка; формирования среды для устойчивого жизненного и правового статуса семьи и несовершеннолетнего.

3.6. Обеспечение защиты прав и законных интересов несовершеннолетних.

4. Принципы работы с семьёй и несовершеннолетними, требующими педагогического внимания

4.1. Принцип взаимодействия – основополагающее начало работы специалистов системы профилактики с социально-неблагополучной семьей, предусматривающее их воздействие друг на друга и взаимную связь. В соответствии с законодательством, взаимодействие специалистов системы профилактики носит системный характер, в основе которой, лежит координация деятельности посредством согласования. Объединяющим фактором данной системы являются общие интересы, направленные на снижение уровня неблагополучия в семьях, социального сиротства и лишения, родительских прав. Принцип взаимодействия, лежащий в основе работы специалистов системы профилактики по раннему выявлению неблагополучия в семьях, определяет порядок формирования отношений между ними, который не позволяет отклоняться от заданных целей, формирует заинтересованность в конечных результатах работы – снижение уровня неблагополучия в семьях, социального сиротства и лишения, родительских прав.

4.2. Принцип адресности предполагает выделение конкретных исполнителей и закрепление за ними определенного круга задач, осуществление которых необходимо для достижения поставленных целей.

4.3. Принцип гласности предполагает своевременное, широкое и регулярное информирование граждан через СМИ о направлениях работы специалистов системы

профилактики по раннему выявлению неблагополучия в семьях, привлечению родителей к ответственности за ненадлежащее исполнение родительских обязанностей с целью формирования общественного мнения, профилактики снижения уровня безнадзорности и социального сиротства.

4.4. Принцип законности предусматривает исполнение законов и соответствующих им иных правовых актов в работе с семьей.

4.5. Принцип комплексности предполагает реализацию системного подхода в работе с социально-неблагополучной семьей и воздействие на нее с учетом всех аспектов: экономических, социальных, духовных, психологических.

5. Компетенция специалистов Службы профилактики

5.1. В состав Службы профилактики входят:

- Заведующий Учреждением.
- Заместитель заведующего учреждением по учебно - воспитательной и методической работе.
- Председатель родительского совета (по согласованию).
- Педагог-психолог.
- Учитель-логопед.
- Учитель-дефектолог.
- Воспитатель.
- Старший воспитатель.
- Медицинская сестра Краевого государственного бюджетного учреждения здравоохранения (по согласованию).

5.2. Специалисты Службы профилактики в пределах своей компетенции:

5.2.1. Осуществляют раннее выявление и учет семей и несовершеннолетних, находящихся в ситуации неблагополучия;

5.2.2. Организуют изучение воспитателями статуса семей и условий жизни ребёнка, составление социальных паспортов воспитанников (приложение 1), социальных паспортов группы (приложение 2)

5.2.3. Устанавливают доверительные отношения с членами семьи, анализирует причины, приведшие к ситуации неблагополучия;

5.2.4. Проводят индивидуальную профилактическую работу с несовершеннолетними, их родителями (законными представителями) с момента постановки на профилактический учет в образовательном учреждении;

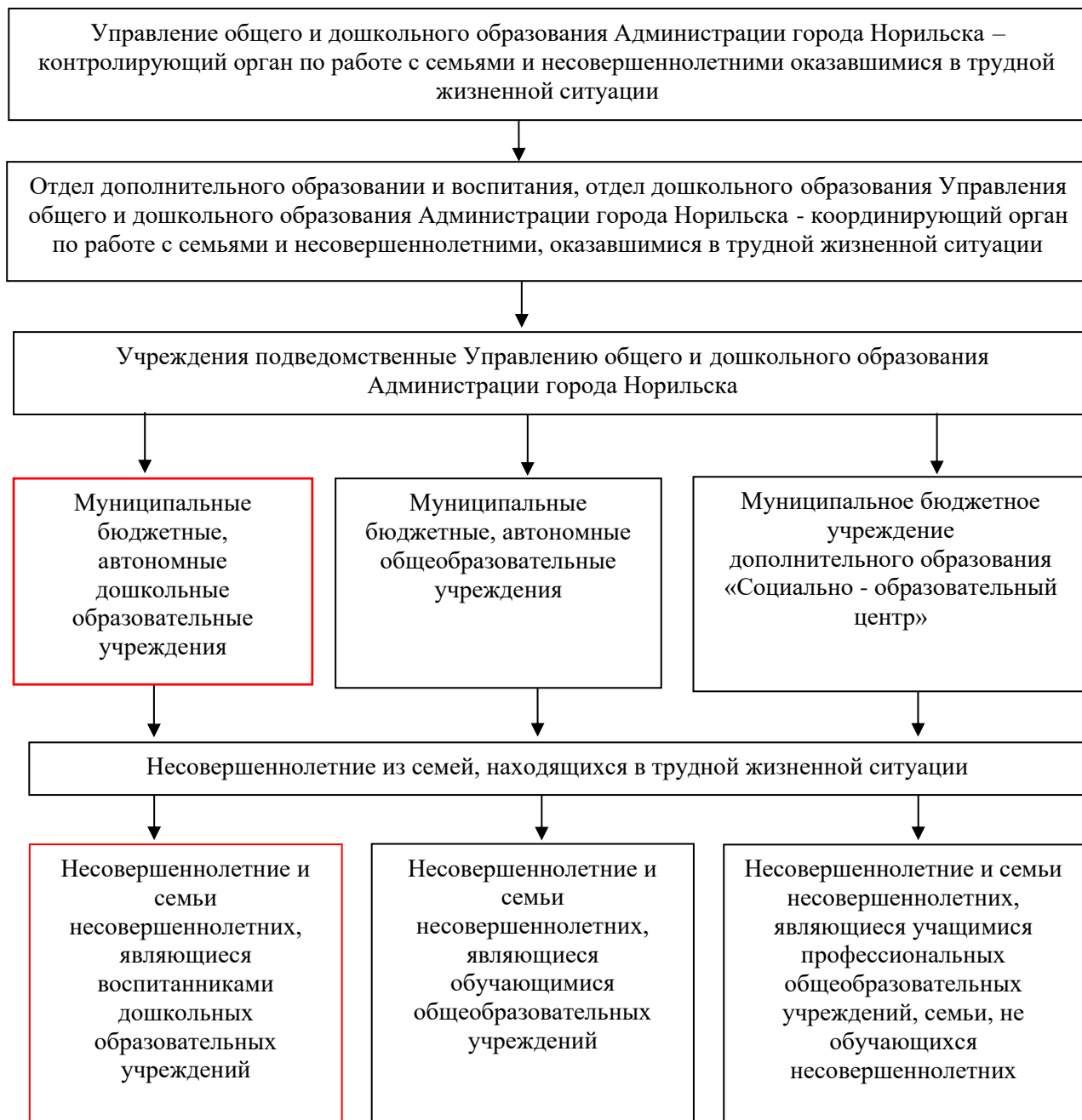
5.2.5. Организуют и оказывают комплексную помощь семье и несовершеннолетнему, содействуют выявлению, диагностике и развитию ресурсов членов семьи;

5.2.6. Проводят постоянный мониторинг ситуации в семье несовершеннолетнего, обеспечивают поддержку усилий семьи в целом и отдельных ее членов в направлении позитивных изменений;

5.2.7. Привлекают к деятельности по устранению причин и условий, способствующих семейному неблагополучию, безнадзорности, беспризорности, правонарушениям и антиобщественным действиям несовершеннолетних специалистов органов и учреждений системы профилактики;

5.2.8. Информировывают КДН и ЗП об ухудшении ситуации в семье.

6. Схема закрепления семей и несовершеннолетних, находящихся в трудной жизненной ситуации за специалистами учреждений, подведомственных Управлению общего и дошкольного образования Администрации города Норильска, ответственными за проведения профилактической работы по оказанию помощи несовершеннолетним и их родителям (законным представителям) по выходу из ситуации неблагополучия



7. Порядок деятельности Службы профилактики

7.1. Выявление и учет семейного неблагополучия – комплекс профессиональных действий специалистов Службы профилактики, направленный на установление факторов, угрожающих благополучию, здоровью и жизни несовершеннолетних и обуславливающих необходимость вмешательства с целью нормализации ситуации, устранение причин и условий неблагополучия.

7.2. Работники учреждения, при получении сигнала, либо выявлении фактов

неблагополучия у несовершеннолетних и в семьях несовершеннолетних:

- 7.2.1. Принимают информацию о неблагополучии несовершеннолетнего, семьи.
- 7.2.2. Анализируют полученную информацию.
- 7.2.3. Информировывают руководителя образовательного учреждения о полученной информации;
- 7.2.4. Информировывают специалистов МАДОУ;
- 7.2.5. Специалисты службы профилактики МАДОУ получают информацию о неблагополучии семьи и организуют индивидуальную профилактическую работу с ней.
- 7.2.6. Полученные сигналы о фактах неблагополучия в семье несовершеннолетнего фиксируются в Журнале фиксации фактов детского и семейного неблагополучия. (приложение 3)
- 7.2.7. Специалист Службы профилактики при выявлении фактов (признаков) детского и семейного неблагополучия, во исполнение Порядка межведомственного взаимодействия органов и учреждений системы профилактики безнадзорности и правонарушений несовершеннолетних в Красноярском крае по выявлению детского и семейного неблагополучия, утвержденного постановлением Правительства Красноярского края от 02.10.2015 № 516-п, незамедлительно направляет в комиссию по делам несовершеннолетних и защите их прав муниципального образования город Норильск (далее – Комиссия, КДН и ЗП), а также в пределах полномочий в иные субъекты системы профилактики служебное сообщение. (Приложение 6)
- 7.3. Работа Службы профилактики планируется на учебный год. План работы принимается на заседании Службы профилактики и утверждается заведующим Учреждением.
- 7.4. Служба профилактики заседает один раз в месяц в течение учебного года.
- 7.5. Заседания Службы профилактики могут назначаться вне очереди по мере необходимости, а также в экстренных ситуациях.
- 7.6. Семьи, состоящие на учете, должны ежемесячно обсуждаться на заседании Службы профилактики (результаты работы, постановка новых задач, принятие решений). По данным вопросам присутствие родителей (законных представителей) необязательно. Выписки из протокола заседания вкладываются в личное профилактическое дело семьи (Приложение 5).
- 7.7. Решение принимается путем открытого голосования.
- 7.8. Служба профилактики не реже одного раза в год отчитывается о проводимой работе и ее результатах перед педагогическим коллективом.
- 7.9. Предоставляет сведения о количестве семей, требующих особого педагогического внимания, находящихся в трудной жизненной ситуации, в отдел контроля и организационно - методической работы Управления общего и дошкольного образования в срок до 1 ноября и 1 мая текущего года по форме (Приложение 4).
- 7.10. Контроль исполнения решений возлагается на заместителя заведующего учреждением по учебно-воспитательной и методической работе.
- 7.11. Работа Службы профилактики ведется в тесном контакте с ОДН отдела МВД России по городу Норильску, КДН и ЗП, МБОУ ДОД «Центр внешкольной работы», МБУ СО «Центр семьи «Норильский», администрациями предприятий по месту работы родителей, заинтересованными общественными организациями.

8. Организация в Учреждении индивидуальной профилактической работы с несовершеннолетними, семьями, требующими особого педагогического внимания, находящихся в трудной жизненной ситуации.

8.1. Специалисты Службы профилактики Учреждения организуют индивидуальную профилактическую работу с несовершеннолетним/семьей, требующими особого педагогического внимания, находящимися в трудной жизненной ситуации, являющимися воспитанниками Учреждения.

8.2. Причинами постановки на внутренний профилактический учет семьи воспитанника являются:

- не исполнения обязанностей по воспитанию, обучению и (или) содержанию своих детей;
- применение непедагогических методов воспитания несовершеннолетних;
- асоциальный образ жизни родителей;
- постановка семьи на учет в КДНиЗП, ОДН.

8.3. Решение о постановке семьи воспитанника на ВПУ принимается на заседании Службы профилактики. В случае, если оснований на постановку на ВПУ недостаточно семья остается на контроле у специалистов Учреждения.

8.4. На заседании Службы профилактики обсуждается и утверждается план индивидуальной профилактической работы с несовершеннолетним, его семьей, определяются сроки выполнения намеченных мероприятий и ответственные лица.

8.5. На каждую семью воспитанника, состоящую на ВПУ, педагогом-психологом Учреждения оформляется личное профилактическое дело, где хранится социальный паспорт семьи, индивидуальный план профилактической работы с данным несовершеннолетним и его семьей, вся входящая и исходящая документация о несовершеннолетнем или семье, листы наблюдений, копии документов.

8.6. В Учреждении формируется база данных семей, стоящих на ВПУ. Ответственность за ее ведение и корректировку возлагается на педагога-психолога. В его обязанности также входит ежемесячная сверка списков семей воспитанников, состоящих на ВПУ со специалистом отдела дополнительного образования и воспитания Управления.

8.7. Индивидуально-профилактическая работа с семьями, состоящими на ВПУ, организуется педагогом-психологом Учреждения в соответствии с утвержденным планом индивидуальной профилактической работы.

8.8. В случае необходимости администрация Учреждения направляет ходатайства в различные органы и учреждения системы профилактики муниципального образования город Норильск о проведении необходимой оперативной профилактической работы с семьей по защите прав и законных интересов несовершеннолетних, обращение руководству предприятия, где работают родители (законные представители) несовершеннолетних, состоящих на ВПУ.

8.9. Основания для снятия семьи несовершеннолетнего с ВПУ:

8.9.1. В случае позитивных изменений и стабилизации ситуации в семье, сохраняющейся длительное время (минимум 3 месяца) (кроме семей и несовершеннолетних, находящихся в социально опасном положении (далее - СОП).

8.9.2. Смена постоянного места жительства, выезд за пределы муниципального образования город Норильск, при условии предъявления подтверждающих проездных документов.

8.9.3. Решение суда по лишению родителей родительских прав в отношении несовершеннолетних и определение их в государственные учреждения, оформление опеки над несовершеннолетним и др.

8.10. В случае, если несовершеннолетний, семья которого состоит на ВПУ, переходит из одного образовательного учреждения в другое, либо выпускается из Учреждения и зачисляется в МБ(А)ОУ, специалисты передают профилактическое дело специалистам принимающей стороны, которые организуют индивидуальную профилактическую работу на основании ранее вынесенного решения Службы профилактики.

8.11. В случае если позитивных изменений и стабилизации ситуации в семье несовершеннолетнего, состоящей на ВПУ (кроме семей и несовершеннолетних, находящихся СОП) не наблюдается решением Службы профилактики семья несовершеннолетнего признается, находящейся в трудной жизненной ситуации.

8.12. По ходатайству специалистов Учреждения социальные педагоги МБУ ДО «СОЦ» могут осуществлять совместную профилактическую работы с несовершеннолетними, семьями, требующими особого педагогического внимания, находящимися в трудной жизненной ситуации, состоящих на профилактическом учете в образовательных учреждениях, оказывать содействие в решении проблем несовершеннолетних и семей.

8.13. Решение о признании семьи, находящейся в трудной жизненной ситуации, принимается на заседании Службы профилактики, на котором в обязательном порядке присутствует социальный педагог МБУ ДО «СОЦ», закрепленный за Учреждением. Также на заседании обсуждается и утверждается скорректированный план индивидуальной профилактической работы с несовершеннолетним и его семьей.

8.14. Дальнейшая работа с семьей, находящейся в трудной жизненной ситуации организуется в тесном сотрудничестве с социальным педагогом МБУ ДО «СОЦ»: совместные посещения семьи, присутствие на всех заседаниях Службы профилактики, на которых рассматривают закрепленные семьи несовершеннолетних, беседах с родителями (законными представителями) несовершеннолетних и т.д.

8.15. В случае ухудшения ситуации в семье специалист Службы профилактики и социальный педагог МБУ ДО «СОЦ» своевременно информируют КДН и ЗП, направляя совместное представление с обобщенными материалами профилактической работы с семьей с предложением включения семьи в банк данных семей, находящихся в социально опасном положении.

Социальный паспорт ребёнка

Ф.И.О. ребенка	
Дата рождения	
Дата начала посещения группы	
Группа	
Домашний адрес (проживания):	
Домашний телефон:	
Ф.И.О. мамы	
Дата рождения:	
Место работы, должность (полностью):	
Образование:	
Телефон сотовый и рабочий	
Хобби и увлечения мамы:	
Ф.И.О. отца	
Дата рождения:	
Образование:	
Место работы, должность (полностью):	
Телефон сотовый и рабочий	
Хобби и увлечения папы:	
Состав семьи: (полная, неполная, многодетная)	
ЖБУ (жилищно-бытовые условия)	
Кол-во детей в семье:	
Ф.И. ребенка, дата рождения, образовательное учреждение	:
Ф.И. ребенка, дата рождения, образовательное учреждение	
Ф.И. ребенка, дата рождения, образовательное учреждение	

Индивидуальная карта работы с семьей.

Нарушения семейного воспитания (СВ): _____

Отношение к д/с: _____

Оплата за детский сад: _____

<i>Дата</i>	<i>Наблюдаемые проявления, нарушения.</i>	<i>Работа с родителями</i>	<i>Ф.И.О. воспитателя</i>

Дополнительная помощь:

Работа с администрацией:

Работа с психологом:

Работа с медицинской сестрой

Результат:

Социальный паспорт группы _____
МАДОУ «ДС № 1 «Северок»

Воспитатели: _____

№ п/п	Ф.И.О. воспитанника	Многодетные	Неполные	Безработные (оба родителя)	Семьи с детьми с ограниченными возможностями	Несовершеннолетние родители	Опекуны	На профилактическом учете в МБДОУ	На учете в ЦВР	На учете в КДНиЗП	Выявленные проблемы
1.											
2.											
2											

Дата _____

Подпись _____

Примечание: все полученные сведения являются сугубо конфиденциальными, не подлежат разглашению и используются только в служебных целях.

ЖУРНАЛ
фиксации фактов детского и семейного неблагополучия
в МАДОУ «ДС № 1 «Северок»

№ п \п	Дата и время поступлен ия информации	Ф.И.О. воспитанника, находящегося в обстановке, не отвечающей требованиям к воспитанию, обучению или содержанию (дата рождения), группа	Краткое описание поступившей информации	Ф.И.О. родителей (законных представителе й)	Меры, принятые в соответствии с Порядком взаимодействия (сроки, ответственные лица, куда сообщили или обращались)	Результат
1	2	3	4	5	6	7

**Информация о семьях,
находящихся на ранней стадии неблагополучия,
на средней стадии неблагополучия и семьях, находящихся в социально-опасном
положении МАДОУ «ДС № 1 «Северок», по состоянию на 01.11.202_г. (на 01.05.202_г.)**

Количество семей, поставленных на профилактический учет в МАЛОУ	Количество воспитанников в данных семьях	Количество семей, поставленных на учет в СОЦ	Количество воспитанников в данных семьях	Количество семей, поставленных на учет в КЛНиЗП	Количество воспитанников в данных семьях

Дата
Должность
Печать

Подпись

Личное профилактическое дело семьи

Личное профилактическое дело должно содержать:

- а) социальный паспорт воспитанника, информацию о существующих проблемах (основания постановки семьи на профилактический учет);
- б) индивидуальную программу реабилитации, утвержденную председателем Службы профилактики, с отметкой о выполнении или невыполнении (с указанием причин) мероприятий программы реабилитации (ежемесячно);
- в) другие документы, касающиеся семьи на усмотрение Службы профилактики (Например: выписки из протоколов заседаний Службы профилактики, справки Ф -4, ходатайства в различные учреждения, выписки из протоколов заседаний КДН и ЗП и т.д.).

Индивидуальная программа реабилитации семьи, состоящей на профилактическом учете в МАДОУ «ДС № 1 «Северок»

Группа _____

Ф.И.О. ребенка _____

Проблема _____

Ответственное лицо	Профилактические мероприятия	Отметка о выполнении, дата
Воспитатель	1.	
	2...	
Педагог-психолог	1.	
	2.	
Учитель-логопед	1.	
	2.	
Заместитель заведующего по УВ и МР	1.	
	2.	
Медицинская сестра	1.	
	2.	

**Контрольный лист наблюдения
за семьями, снятыми с учета в КДН и ЗП**

Ф.И.О. воспитанника _____

Группа _____

Дата заполнения контрольного листа

№	Критерии оценки	Характеристики
1	Посещаемость МАДОУ	
2	Уход за ребенком, проявление заботы (внешний вид, наличие спортивной формы, запасной одежды, принадлежностей для занятий в бассейне, соблюдение санитарно-гигиенических условий и т.д.)	
3	Эмоциональное состояние ребенка	
4	Соблюдение режима МАДОУ	
5	Своевременная оплата за содержание ребенка в МАДОУ	
6	Выполнение рекомендаций воспитателей, специалистов МАДОУ	
7	Проявление заинтересованности родителей в освоении ребенком образовательной программы МАДОУ, участие в совместных мероприятиях	

Примечания

Воспитатели группы: _____ / _____ /

_____ / _____ /

Члены Службы
профилактики:

Заведующий учреждением _____ / _____ /

Заместитель заведующего по УВ и МР _____ / _____ /

Педагог-психолог _____ / _____ /

Медсестра _____ / _____ /

Воспитатель _____ / _____ /